

Marathon du vignoble d'Alsace Place à la 20^e édition



Élections municipales

Une équipe
de 29 élus



Au musée cet été

100 000 ans
d'histoire



Le moustique tigre

Lutter
collectivement



Barr énergies
 "UN BON FOURNISSEUR DE PROXIMITÉ,
 JE PEUX LE RENCONTRER !"

➔ barr-energies.fr | ☎ 03 88 58 56 70

- Entretien, réparation mécanique et carrosserie toutes marques
- Expertise dédiée aux véhicules hybrides et électriques
- Vente de véhicules neufs Renault et Dacia
- Large choix de plus de 150 véhicules d'occasion toutes marques
- Location de véhicules particuliers et utilitaires, de 1 jour à 60 mois
- Vente de pièces de rechange et d'accessoires
- Service rapide Renault Minute
- Mega Mobilé : fourgons aménagés (site RUSS)

www.groupe-wietrich.com
 Wietrich S.A.S - RN 422, 67120 Molsheim - 03 88 47 91 91
 W Automobiles / Euromaster - 2 Rue de l'Artisanat, 67210 Obernai - 03 88 95 36 36
 Filite S.A.S - 13 Rue de la Croix Fontaine, 67130 Russ - 03 88 97 04 48

JOST MATÉRIELS ESPACES VERTS FOURNITURES HORTICOLES & QUADS

📞 03.88.38.32.99 www.jost-sa.com 38 route Ecospace 67120 MOLSHEIM

Carrefour city
 2 RUE DU DEPUTE GERARD LEHN
 67120 MOLSHEIM

🕒 OUVERT DU LUNDI AU SAMEDI DE 7H À 20H ET LE DIMANCHE DES 9H

LES PETITS + de votre magasin

- RETRAIT COLIS
- PAIN CUIT SUR PLACE
- POINT CAFÉ
- LAVERIE AUTOMATIQUE
- GAZ

🎯 -10% SUR TOUTES LES PRODUITS & L'ÉPICERIE
 🎯 -10% SUR TOUTES LES PRODUITS CARREFOUR BIO
 🎯 -15% SUR TOUTES LES MARCHANDISES CARREFOUR

Au sommaire

ÉVÈNEMENT

Installation du nouveau Conseil municipal

Une équipe de 29 élus Pages 4 à 7

ÉCONOMIE

Belistra succède à Belisol Alsace

La satisfaction du client avant tout Pages 8 et 9

CULTURE

Séverine Jelen et sa passion pour la mythologie

Athéna, Zeus, Héphestos et les autres Page 10

Julien Roos entre à la Cathédrale

Notre-Dame de Paris

Un projet d'orfèvrerie miraculeux Page 11

HISTOIRE

Au musée cet été...

100 000 ans d'histoire dans la vallée de la Bruche et le piémont des Vosges Pages 12 et 13

SPORT

Marathon du vignoble d'Alsace

Cap sur la 20^e édition Pages 14 et 15

VIE LOCALE

Combattre le moustique tigre

Adopter des gestes simples et mutualisés Pages 16 et 17

Frelon asiatique

La lutte commence par le piégeage Pages 18 et 19

VIVRE ENSEMBLE

Bien vivre ensemble, ça s'entend

Le calme est l'affaire de chacun Page 20

ENVIRONNEMENT

Favoriser la biodiversité

1 010 mètres de haies ont été plantés Page 21

SERVICES TECHNIQUES - TRAVAUX

Chantiers à Molsheim

Le point sur les travaux Pages 22 à 23

COMMERCE

Quoi de neuf ?

Page 24

ÉTAT CIVIL

Carnets rose et blanc

Page 25

En couverture, le Marathon du vignoble d'Alsace la course des enfants - photo Passion photo Molsheim

Directeur de la publication : Laurent Furst
Comité de rédaction : Laurent Furst, Grégory Oswald et Régine Sérange
Relecture : Annette Krieger, Chantal Jeanpert, Audrey Schmidt, Renée Serrats et Valérie Viennot
Coordination et mise en page : Régine Sérange
Photos : Mairie de Molsheim et documents remis
Publicité & impression : Bucerep Imprimerie

Édité à 5 250 exemplaires - Dépôt légal à parution
 ISSN 0998-0318 (impression) - ISSN 2967-8307(web) - www.molsheim.fr



Le Molshémien à scanner et à feuilleter :





Madame, Monsieur, chers concitoyens,

Merci

Il y a quelques semaines les élections municipales ont eu lieu. Notre équipe n'a pas eu à affronter de liste concurrente.

Le contexte plus difficile de l'exercice municipal et la perception du bilan de l'équipe sortante ont peut-être conduit à cet état de fait.

Malgré cela près d'un électeur sur deux s'est déplacé pour participer au scrutin. Au final, nous avons obtenu un nombre de suffrages représentant 43,4% du corps électoral, soit le meilleur résultat des villes d'Alsace.

À Mulhouse le nouveau maire l'a emporté avec le soutien de 11,1 % de l'électorat ; à Strasbourg Catherine Trautmann et son équipe ont été élues avec 21,9 %.

Notre score nous honore et nous encourage à travailler jour après jour, avec énergie et volonté pour faire avancer Molsheim. Et en ce début de mandat, j'aimerais vous exprimer ma gratitude pour votre confiance avec ce petit mot, un mot si simple et si beau, merci.

Bien cordialement,

A handwritten signature in blue ink, appearing to be 'L. Furst', written in a cursive style.

*Votre Maire,
Laurent Furst*



L'installation du Conseil municipal s'est déroulée le samedi 21 mars.

Installation du nouveau Conseil municipal

Une équipe de 29 élus

Samedi 21 mars s'est déroulée l'installation du nouveau Conseil municipal. Avec 28 suffrages et un bulletin blanc, Laurent Furst a été élu maire. L'assemblée délibérante a approuvé la liste des sept adjoints, Philippe Heitz, Chantal Jeanpert, Gilbert Steck, Sylvie Teterycz, Martial Heller, Annabel Mattelaer et Jean Engel.

Dans 70 % des communes du Bas-Rhin, une seule liste a été déposée pour les élections municipales.

C'était le cas dans la cité Bugatti, où la liste "Molsheim, le choix de l'avenir" a obtenu 43,4 % des voix des inscrits "soit 12 % de plus qu'il y a six ans", précise Laurent Furst. Le taux de participation a frôlé les 48 %. "Près d'un électeur sur deux s'est déplacé alors qu'il n'y avait qu'une liste. Il s'agit pour notre équipe d'un soutien clair de la part de nos concitoyens", ajoute celui qui est redevenu Premier magistrat de la Ville de Molsheim le samedi 21 mars.

Outre le maire, sept adjoints ont également été élus :

- Philippe Heitz, 1^{er} adjoint en charge des affaires sportives, de la jeunesse et de l'animation
- Chantal Jeanpert, adjointe en charge de la sécurité, des foires et marchés et de la communication
- Gilbert Steck : adjoint en charge des travaux, de l'urbanisme et de l'accessibilité
- Sylvie Teterycz : adjointe en charge des affaires scolaires et périscolaires ainsi que de l'environnement et des déplacements mode doux
- Martial Heller, adjoint en charge des finances, de la forêt et du tourisme
- Annabel Mattelaer, adjointe en charge des affaires sociales et de la petite enfance
- Jean Engel, adjoint en charge des affaires culturelles, culturelles et du patrimoine.



maire

Laurent Furst
Directeur d'hôpital en disponibilité



1^{er} adjoint

Philippe Heitz
Vigneron bio



adjointe

Chantal Jeanpert
Fonctionnaire retraitée



adjoint

Gilbert Steck
Directeur financier



adjointe

Sylvie Teterycz
Responsable transport



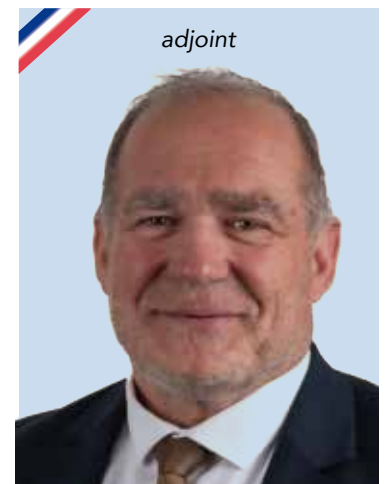
adjoint

Martial Heller
Cadre bancaire retraité



adjointe

Annabel Mattelaer
Pharmacienne



adjoint

Jean Engel
Proviseur de lycée

Voici la liste des conseillers municipaux par ordre du plus grand nombre de suffrages obtenus et, à égalité de voix, par la priorité de l'âge conformément à la législation (Photos Passion photo Molsheim).



Evelyne Dingsens
Retraitée de
l'Éducation nationale



Pascale Eck
Ancienne cadre
commerciale



Martine Joerger-Pividori
Employée de banque
en retraite



Patrick Marchini
Ancien
Technicien



Laurent Guillaume
Directeur des
Ressources humaines



Pascal Schultz
Directeur
logistique



Typhaine Lefort
Secrétaire



Yann-Loïc Deruwez
Responsable
Apport volontaire



Nicolas Hitier
Juriste



Vincent Muller
Chef d'entreprise



Christophe Backert
Technico-commercial



Christelle Eghermanne
Professeure
d'histoire-géographie



Anne Woehrel
Chargée de projets
commerciaux / formatrice



Virginie Malhòa
Directrice de
Centre socio-culturel



Julien Bonnafous
Kinésithérapeute



Amélie Tusha
Secrétaire générale
de mairie



Sophie Wolff
Manipulatrice en
électroradiologie médicale



Maxime Lavigne
Notaire



Asir Altunkaya
Conducteur de tramway



Céline Trap
Juriste



Eva Stephan
Juriste

Communauté de communes de la région de Molsheim-Mutzig

Les conseillers communautaires sont désignés dans l'ordre du tableau établi au moment de l'élection du maire et des adjoints

Suite à l'installation du Conseil municipal du 21 mars, les dix représentants de la commune au sein du conseil communautaire sont :

Laurent Furst, Chantal Jeanpert, Philippe Heitz, Sylvie Teterycz, Gilbert Steck, Typhaine Lefort, Martial Heller, Christelle Eghermanne, Nicolas Hitier et Virginie Malhòa

Belistra succède à Belisol Alsace

La satisfaction du client avant tout

Spécialiste de la menuiserie extérieure depuis plus de 20 ans, Tamer Durdu a décidé de déménager son entreprise située avenue de Colmar à Strasbourg. Il a jeté son dévolu sur une maison à l'entrée Sud de Molsheim et a investi plus d'un million d'euros pour construire un showroom de 350 m² structuré, esthétique et didactique, véritable vitrine du savoir-faire de Belistra.



Camille Petermann, assistante de gestion (à gauche) et Johan Decarrière, conseiller (à droite), encadrent Tamer Durdu, le gérant de Belistra. Au total, l'équipe se compose d'une dizaine de personnes prêtes à réaliser tous les projets de création ou de rénovation de menuiseries extérieures.

Ce qu'il faut savoir !

Belistra

14 rue de la Commanderie

<https://belistra>

Email : hello@belistra.fr

tél. 03 88 65 69 10

Horaires : du lundi au vendredi
de 9 h à 18 h

le samedi de 10 h à 17 h

de préférence sur rendez-vous



“Le sens du détail, c'est notre signature”, affirme Tamer Durdu. Dans son nouveau showroom, installé au 14 rue de la Commanderie à Molsheim, le dirigeant de Belistra concrétise une ambition claire : valoriser son savoir-faire et proposer une expérience client à la hauteur de projets sur mesure. Spécialisée dans la fourniture et la pose de

menuiseries extérieures – fenêtres, portes-fenêtres, baies vitrées ou encore solutions d'occultation – l'entreprise franchit aujourd'hui une nouvelle étape. En élargissant son offre à plusieurs fabricants reconnus, elle renforce sa capacité à répondre à des demandes variées et à accompagner sa clientèle. Pensé comme un véritable espace d'inspiration, le showroom de

350 m² met en situation les produits et permet aux visiteurs de se projeter concrètement dans leur futur aménagement.

Ouverture totale sur l'extérieur, optimisation de la lumière naturelle, confort thermique et esthétique : chaque installation illustre les possibilités offertes, aussi bien en rénovation qu'en construction neuve.



Extérieur du showroom.



Extérieur du showroom.



Accueil du showroom.



Situé au 14 rue de la Commanderie, le showroom permet d'apprécier tout le savoir-faire de Tamer Durdu et de son équipe. Fort d'une expérience de plus de 20 ans, le gérant a injecté près d'un million d'euros pour aménager son nouvel espace de vente. Belistra affirme ainsi une vision claire : allier exigence technique, sens du détail et personnalisation pour faire de chaque projet une réalisation unique - (documents remis).

Bois, PVC ou aluminium

Mais au-delà des produits, c'est bien l'approche personnalisée qui distingue Belistra. "Chaque projet est unique. Notre rôle est d'écouter et de concevoir des solutions adaptées aux attentes et aux contraintes de chacun", souligne le gérant. Choix des matériaux, budget : tout est étudié avec précision pour garantir un résultat

cohérent et durable. Entre tradition et modernité, le débat entre PVC, bois et aluminium reflète cette volonté d'adaptation. Si le bois conserve ses adeptes, l'aluminium séduit de plus en plus par sa durabilité et ses qualités environnementales, "puisque'il est recyclable à l'infini sans altération de ses propriétés". L'entreprise propose ainsi une gamme complète pour répondre à toutes les sensibilités. Enfin,

l'accompagnement ne s'arrête pas à la pose. Le service après-vente fait partie intégrante de l'engagement de Belistra, avec une volonté affirmée d'assurer un suivi fiable et réactif dans le temps. Tamer Durdu envisage un avenir serein dans la cité Bugatti et espère développer sa zone de chalandise dans tout le quart nord-est de la France.

Régine Sérange



Un savoir-faire à découvrir.



Des conseils sur mesure et adaptés.



Exemples de profils techniques.

Séverine Jelen partage sa passion pour la mythologie grecque

Athéna, Zeus, Héphaïstos et les autres

Séverine Jelen signe son premier livre "Mythologie grecque : du sexe, du sang et des sandales", un recueil savoureux de 140 pages qui revisite l'univers des dieux et des déesses hellènes. Elle a publié son ouvrage grâce à la plateforme d'auto-édition d'Amazon (Kindle Direct Publishing) et espère emporter de nombreux lecteurs dans son univers.

Quelle mouche a piqué Séverine Jelen pour se lancer, à 52 ans, dans l'écriture de "Mythologie grecque : du sexe, du sang et des sandales" ? Son amour pour les déesses et les dieux ? Son envie de partager quelques détails croustillants ? "C'est un peu tout cela à la fois", reconnaît Séverine Jelen. Passionnée par la mythologie grecque depuis ses années collège, elle adore écouter des podcasts ou des livres audio en rapport avec la bande à Zeus.

Lui "c'est le Patron, il me plaît beaucoup", assure la gendarme "J'aime bien aussi Athéna, la déesse de la guerre et de la sagesse". Au point de s'être fait tatouer ses attributs sur son avant-bras. Quant à Hélène, "je ne l'aime pas, c'est à cause d'elle que la guerre de Troie a éclaté". Il n'y a pas de doute : Séverine Jelen vit et respire Grèce antique, quitte à se faire houspiller par un gardien lorsqu'elle enlace les colonnes du Parthénon :

"C'était pour mieux sentir les vibrations..." Son ouvrage lui correspond en tout point : fidèle à l'histoire avec cette pointe d'humour qui la caractérise. Au départ elle souhaitait offrir un livre photos pour Noël à ses parents et à sa fille de 19 ans, Inès, pour partager sa passion hellénique. Mais finalement pourquoi ne pas l'éditer ? De fil en aiguille la quinquagénaire se prend au jeu : elle fait

appel à l'intelligence artificielle pour générer des illustrations "mais uniquement pour les photos" pour s'affranchir des droits d'auteur.

Dès les premières pages un glossaire sert à expliquer certains mots. La partie consacrée aux créatures permet de se familiariser avec la chimère, le griffon, le centaure ou encore les harpies. Ensuite place à la

création de l'univers et la présentation des déesses et des dieux... Avec Séverine, tout semble plus simple presque évident.

Le dernier livret lève le voile sur quelques expressions entrées dans le langage courant : ouvrir la boîte de Pandore, jouer les Cassandra, tomber dans les bras de Morphée... Dépoussiérant les légendes antiques, il "dévoile les coulisses croustillantes de l'Olympe comme les amours tragiques, les exploits sanglants, les vengeances divines. Et... Les sandales usées", comme se plaît à préciser son autrice. Son livre séduit même les

professeurs d'histoire. Certains établissements scolaires du second degré l'ont contactée pour intervenir dans les classes.

En vente en format broché (couverture souple) ou relié (couverture cartonnée) sur la plateforme Amazon, cet ouvrage permettra à ses lecteurs de redécouvrir la mythologie et de choisir leur "chouchou" parmi les divinités de l'Olympe.



A 52 ans, Séverine Jelen, - signe son premier ouvrage.

Julien Roos entre à la Cathédrale Notre-Dame-Dame de Paris

Un projet d'orfèvrerie miraculeux

Après avoir remporté un concours de design pour donner un coup de jeune au mobilier du salon Murat de l'Élysée en 2020, le Molshémien Julien Roos remet le couvert. C'est désormais dans l'enceinte de la cathédrale Notre-Dame de Paris, que se trouvent, ses dernières créations : deux objets liturgiques destinés à être utilisés lors des grandes cérémonies.

Fin 2023, le Chapitre de Notre-Dame de Paris (collège de chanoines ayant pour vocation de soutenir l'évêque et de prier pour les intentions de son diocèse) commande un calice et une patène au Molshémien Julien Roos à l'occasion de la réouverture de la cathédrale.

Après une visite du chantier de restauration de l'édifice et de l'exposition de son trésor au musée du Louvre, le jeune designer décide de créer des objets, "s'intégrant dans l'espace et l'histoire du lieu, évoquant à la fois l'architecture gothique, les ornements végétaux de Viollet-le-Duc, ainsi que la couronne d'épines, relique emblématique de Notre-Dame et du Chapitre".

"Ces objets eucharistiques sont en continuité de l'orfèvrerie liturgique patrimoniale, mais avec une approche contemporaine et totalement inédite", affirme Julien Roos. Ils ont été bénis et utilisés pour la première fois à la cathédrale le 8 décembre 2025, lors de la fête de l'Immaculée Conception, aussi fête du Chapitre et du Séminaire de Paris.

Cette date marque également le premier anniversaire de la réouverture de la cathédrale après 5 ans de restauration, la fin de l'année sainte (ayant lieu tous les 25 ans) du Jubilé de l'Espérance, et le 60^e anniversaire de la clôture du Concile de Vatican II, date historique de l'Église catholique marquant son ouverture au monde moderne et notamment à la création contemporaine.



L'historienne de l'art, Caroline Morizot, et Julien Roos tiennent respectivement la patène et le calice, lors de la bénédiction de ces objets liturgiques par l'archevêque de Paris Monseigneur Laurent Ulrich à la cathédrale Notre-Dame de Paris le 8 décembre 2025. (Photo Léo Isoard).



Beaucoup plus durable et résistant à la corrosion qu'une dorure traditionnelle, le palladium est un métal du groupe du platine. Il offre une teinte argentée légèrement chaude qui s'intègre parfaitement dans l'environnement lumineux de la cathédrale (Photo Julien Roos).

Au musée cet été...

100 000 ans d'histoire dans la vallée de la Bruche et le piémont des Vosges

Quarante années de fouilles et de recherches dans la région de Molsheim apportent un éclairage renouvelé sur les premiers habitants de notre territoire, à travers les innombrables objets découverts sur les quelque 500 sites archéologiques recensés dans un rayon de 15 kilomètres.

Depuis des milliers d'années, des hommes et des femmes ont emprunté l'axe naturel que constitue la vallée de la Bruche. Certains n'étaient que de passage, mais beaucoup se sont établis sur les berges de la rivière ou dans les collines sous-vosgiennes. Les objets de la vie quotidienne qu'ils nous ont légués (poteries, outils, bijoux...) permettent de reconstituer l'occupation humaine et son évolution au cours des âges. Façonnés par des artisans locaux ou importés de très loin, ces nombreux vestiges nous aident à comprendre le peuplement et les activités dans les environs de Molsheim, depuis les premiers hommes jusqu'aux Gaulois et aux Romains.



Hache de combat du Néolithique récent (Bischoffsheim).

La Préhistoire

Cette longue période se caractérise par l'apparition des premiers outils en pierre taillée (Paléolithique) complétés, bien plus tard, par des haches en pierre polie (Néolithique). Parallèlement, les derniers chasseurs-cueilleurs cèdent progressivement la place aux agriculteurs-éleveurs qui vont développer la fabrication de la céramique. Celle-ci constitue pour les archéologues un excellent "fossile directeur" afin de distinguer tel ou tel groupe culturel.



Pointe moustérienne du Paléolithique moyen (Mutzig).

Les premiers hommes qui se sont installés dans la vallée de la Bruche n'étaient pas victimes de leur environnement mais, au contraire, ont su en tirer profit. Au travers des récentes découvertes (comme le site paléolithique de Mutzig), on comprend que ce territoire leur offrait de multiples possibilités. Il y a d'abord la Bruche, qui est une source d'alimentation

directe pour les humains, mais également pour le gibier : rennes, mammoths, chevaux sauvages... Et, en l'absence de silex, la vallée procure de nombreuses roches aptes à la taille.

Un peu plus tard, à l'époque des premiers agriculteurs du Néolithique (de 5300 à 2200 avant J.-C.), des habitats permanents s'installent dans la plaine (Altorf, Dachstein) et sur les premiers contreforts des Vosges (Bischoffsheim, Rosheim). Mais la montagne n'est pas déserte pour autant et les ébauches d'outils trouvées sur certains sites prouvent l'existence d'ateliers exploitant certaines roches du massif du Champ-du-Feu.

La Protohistoire

Située entre la Préhistoire et l'Histoire, cette période intermédiaire correspond aux âges des métaux, d'abord celui du Bronze (entre 2200 et 800 avant J.-C.), puis celui du Fer (entre 800 et 40 avant J.-C.). Cependant, c'est la céramique – alors produite en abondance – qui reste le principal témoin pour dater telle ou telle occupation humaine.

L'étude des objets de l'âge du Bronze montre que la vallée de la Bruche se trouve alors à la croisée de plusieurs zones d'influences avec, localement, la présence de différents groupes culturels. Ainsi,



Bracelets à tampons du Hallstatt moyen (Dachstein).

la carte de répartition des pratiques funéraires met en évidence l'écart entre le nord de l'Alsace (où l'on enterre les morts sous tumulus) et le sud de la région (où l'incinération sous tombe plate est généralisée). Pour l'âge du Fer, les nombreux objets de

parure découverts dans le "ried" de la Bruche (Altorf, Dachstein, Ernolsheim) montrent l'intégration de ce territoire dans un large réseau d'échanges, voire d'importations d'objets d'Europe centrale. Ainsi, la présence des bracelets à décor géométrique est particulièrement importante dans le secteur de la Bruche, où la rivière semble constituer la limite entre deux types de production (massif et en tôle).

L'époque romaine

La période romaine (entre 58 avant J.-C. et 406 après J.-C.) a laissé une profonde empreinte dans l'histoire de l'Alsace qui, administrativement, relève alors de la province de Germanie supérieure. La *pax romana* permet à cette région frontalière de connaître cinq siècles de stabilité relative et une indéniable prospérité économique, dont témoignent la richesse et l'abondance des vestiges archéologiques.

Au lendemain de la conquête, les premiers établissements sont d'abord implantés à proximité des grands axes commerciaux venus du sud de la Gaule. Tout un réseau de voies romaines se met alors en place jusque dans la plaine d'Alsace, où certains chemins antiques vont parfois perdurer jusqu'à nos jours. La présence du camp militaire de Strasbourg/Argentorate va largement bénéficier à l'arrière-pays

que constituent alors les collines sous-vosgiennes. À Dinsheim-Heiligenberg, d'habiles potiers produisent en abondance une céramique fine dite "sigillée", distribuée le long du piémont des Vosges, mais destinée aussi aux légionnaires romains établis le long du Rhin et du Danube.

Bien plus, le commerce lointain importe dans la région des amphores contenant de l'huile du sud de l'Espagne ainsi que du vin de Narbonnaise, d'Italie et même de Grèce... Eh oui, "ils sont fous, ces Romains" !



Céramique sigillée du II^e siècle (Dinsheim-sur-Bruche).

Grégory OSWALD

Pour en savoir plus :

- "La Nuit des Musées", samedi 23 mai 2026 avec, en avant-première, des visites commentées de l'exposition temporaire sur les grandes étapes de l'archéologie dans la vallée de la Bruche.
- "Les Journées de l'Archéologie", week-end des 13 et 14 juin avec plusieurs animations autour des animaux chassés par l'homme de Néandertal et du travail de la pierre au Néolithique.

Pour les deux événements :
tout public, entrée libre, sans réservation.
Renseignements :
tél. 03 88 49 59 38 - musee@molsheim.fr



L'entrée de la vallée de la Bruche au Paléolithique.
Dessin Pierre-Yves Videlier © Archéologie Alsace.

Marathon du vignoble d'Alsace les 20 & 21 juin

Cap sur la 20^e édition

La première édition du Marathon du vignoble s'est déroulée en 2005 avec quelque 1 800 coureurs. La vingtième aura lieu les samedi 20 et dimanche 21 juin avec déjà près de 6 500 compétiteurs engagés. Victimes de leur succès, les courses phares affichent d'ores et déjà complet. Mais il reste des places pour la marche du cœur, les 5 km en solo ou en duo et les épreuves des enfants.

Quel succès pour cette 20^e édition du Marathon du vignoble d'Alsace (MVA). 1 150 marathoniens, 2 500 coureurs du semi et 1 900 adeptes du 10 km ont déjà validé leur participation. *"C'est une vraie folie, s'exclame le président Jean-Michel Weber. Il nous reste des places pour la marche du cœur, dont le parcours a été modifié et qui se décline cette année en mode 5 ou 10 km."*

Les épreuves de demi-fond du samedi soir (5 km solo ou duo) offrent également quelques opportunités à celles et ceux qui voudraient participer à la fête.

Les plus jeunes pourront également fouler le bitume et s'inscrire aux courses microbes, pitchouns, poussins, benjamins ou minimes. Pour tous les parents qui souhaitent accompagner les premières foulées de leur progéniture, les organisateurs préconisent un départ à l'arrière du peloton pour éviter de gêner les autres petits coureurs.

Un T-shirt collector

S'il fallait participer à une édition du marathon du vignoble d'Alsace, c'est sans nul doute à celle du 20^e. En effet, pour marquer cet anniversaire, des surprises se préparent. L'une d'entre elles est le superbe T-shirt collector millésimé en matière technique qui sera offert à tous les arrivants ou *finishers* des 10 km, semi et marathon. Autre cadeau, la bouteille de vin du réconfort après l'effort, qui, cette année se transforme en flacon de crémant, signe d'effervescence et de pétillance.

Les organisateurs fourmillent d'idées pour rendre cette vingtième inoubliable. Du 32^e km à l'arrivée, des animations fleuriront à chaque kilomètre. *"Il y aura de belles surprises et nous invitons le public et les bénévoles à venir encourager les coureurs en formant des haies d'honneur ou en improvisant des olas au passage des coureurs"*, suggère le président.



Chaque année, plus d'une vingtaine de groupes anime la course.



Les enfants démarrent les réjouissances le samedi



Qui succédera à Emilie Tissot (à g.) et à Laurent Schaller, (à d.) vainqueurs de l'épreuve reine du marathon en 2025 ? Emilie détient également le record chez les femmes en 2 h 50'36" ! (Photos Passion photo Molsheim).





Être bénévole, c'est également faire le plein d'endorphines.



Et si on improvisait une haie d'honneur pour encourager les coureurs ?



En mode gognard ou tahitien, l'important c'est de courir.



Le MVA sans grappes de raisin, ça n'existe pas .

Au village marathon, *Obenheimer Express* band et DJ Fred assureront une ambiance de folie le samedi soir. Quant à la fanfare des externes et internes de Strasbourg (FEIS) et leurs superbes salopettes jaunes, elle mettra le feu au départ et à l'arrivée des épreuves du 5 kilomètres. Côté animateurs, le comité renouvelle sa confiance à Patrick Montel et ses interviews cocasses sur le vif. Perrine Schlienger qui co-anime l'ultra trail de la Région (Trail Alsace by UTMB) rejoint l'équipe des speakers.

Les coureurs du dimanche pourront savourer les spécialités alsaciennes tout au long du parcours grâce aux 12 relais gastro-viniques répartis sur l'épreuve reine. Après la ligne d'arrivée, les *finishers* des marathons et semis recevront une médaille en bois collector. Pour vivre cette ambiance de fête inoubliable de l'intérieur, les organisateurs recherchent encore des "BB" comme bénévoles bienveillants en tant que signaleurs et autres soutiens logistiques.

R.S.

Inscription et renseignements : <https://www.marathon-alsace.com>

Meilleurs temps réalisés sur les trois épreuves en 20 ans

	Nom	Temps	Année
Marathon femme	Émilie Tissot	2:50:35,98	2025
Marathon homme	Benjamin Polin	2:27:39,97	2024
Semi femme	Latifa Mokhtari	1:18:42,97	2024
Semi homme	Laurent Tsang-Chun-Sze	1:09:42,97	2024
10 km femme	Françoise Parage	0:37:11,02	2024
10 km homme	Laurent Tsang-Chun-Sze	0:31:45,98	2022

Combattre le moustique tigre

Adopter des gestes simples et mutualisés

Le moustique tigre vient d'Asie du Sud-Est, et est désormais présent sur le territoire. Pour lutter efficacement contre sa prolifération, il suffit d'adopter collectivement quelques gestes simples et ainsi freiner son développement. Le Syndicat de lutte contre les moustiques du Bas-Rhin a animé plusieurs réunions d'information pour sensibiliser la population molshémienne.

“ Le moustique tigre est bien installé sur notre territoire, lance d'emblée Léa Reydel lors d'une des trois réunions publiques d'information organisées en avril. La commune de Molsheim a été officiellement classée comme colonisée en 2023!”

Dans la plupart des cas, la piqûre de moustique tigre est bénigne et disparaît en quelques jours. Il peut arriver, dans certains cas, que le moustique tigre transmette des maladies virales potentiellement graves (dengue, chikungunya, zika) par le biais de ses piqûres. Mais il doit préalablement piquer une personne malade porteuse de ces virus.

Comment le reconnaître ?

- Il est très petit, à peine 5 mm d'envergure
- Il est noir avec cinq rayures blanches sur la dernière paire de pattes avec un chausson blanc
- Il a une ligne blanche sur la tête et le dos
- Il circule en milieu urbain et en journée

Pour la technicienne du Syndicat de lutte contre les moustiques du Bas-Rhin, il est primordial d'engager une lutte collective car il s'adapte très facilement. “Chez nous, il peut survivre à l'hiver sous forme d'œufs, très résistants au froid comme à la sécheresse”.



Le moustique tigre est plus petit que ses congénères et vit essentiellement en milieu urbain (Document remis).



Chantal Jeanpert, adjointe en charge de la sécurité et conseillère d'Alsace a accueilli les quelque 50 personnes présentes à cette première réunion d'information

De l'œuf à l'adulte, le moustique a besoin d'eau

Après immersion dans l'eau, les œufs se développent, passant du stade larvaire, à celui de nymphe avant de devenir adulte, en l'espace de cinq à dix jours (lire ci-contre). La femelle pique pour se nourrir de sang et pond des œufs “entre 40 et 80 œufs, voire plus d'une centaine, tous les trois à dix jours. Ainsi, une seule femelle peut engendrer plusieurs centaines d'œufs au cours de son existence”.

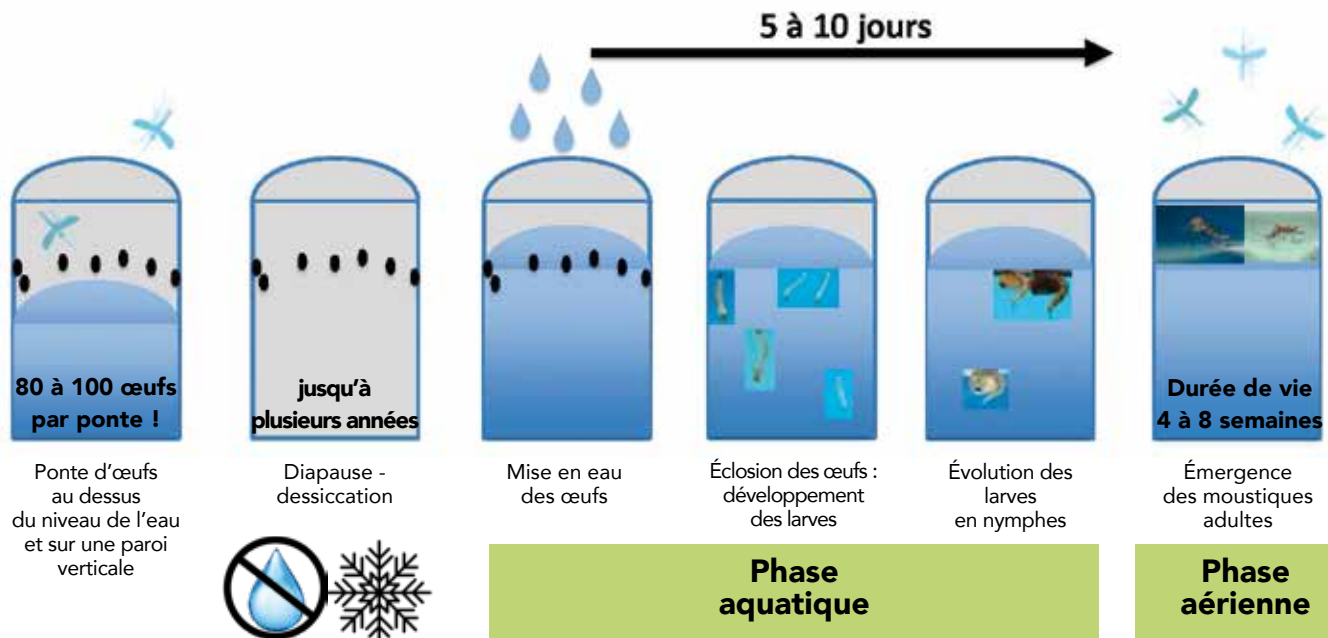
Le moustique tigre vit surtout en ville. Il se développe dans de petites quantités d'eau stagnante – un bouchon de bouteille plastique peut suffire – souvent dans des objets du quotidien comme les seaux, les arrosoirs, les pots de fleurs, les vases, les pneus, les jouets, les bâches, etc. Le gîte doit cependant disposer d'une paroi verticale pour permettre aux femelles de s'y poser et de pondre. L'insecte ne se déplace que sur de courtes distances, “pas à plus de 150 mètres autour de son point de naissance”, assure la professionnelle. Cela signifie qu'il se développe principalement autour des habitations, d'où l'intérêt d'en parler à son voisinage et de lutter ensemble contre ce nuisible.

En savoir plus :

<https://moustiquetigre.alsace/>

Cycle de développement du moustique tigre

Source : Syndicat de lutte contre les moustiques du Bas-Rhin.



Les bons réflexes à avoir de mai à octobre

Contre les larves et les nymphes

- Vider les petits récipients d'eau, très régulièrement, en moyenne deux fois par semaine
 - Retourner les outils de jardin et les arrosoirs
 - Brosser leur paroi pour détruire les œufs très sensibles à l'abrasion
 - Assécher les endroits moins évidents, comme le pied de parasol, une bâche sur laquelle des petites flaques se seraient formées ou les toitures terrasses.
- Par contre, le moustique tigre n'a pas tendance à se mettre dans les plus grands bassins d'eau non stagnante. Il n'y a donc pas d'inquiétude à avoir pour les piscines, les bassins décoratifs remplis de poissons ou les citernes d'eau, sous réserve qu'elles soient bien étanches et correctement fermées.

Contre les moustiques adultes

- Porter des vêtements longs et amples qui couvrent au maximum son corps
 - Pour les personnes sensibles, éviter de sortir lorsque le moustique tigre est actif
 - Implanter des moustiquaires sur les portes et fenêtres pour éviter sa propagation à l'intérieur
 - Installer un ventilateur de préférence près du sol, pour les éloigner
 - Utiliser des raquettes électriques. La fumée (barbecue ou encens) permet également de les repousser
- Quant aux répulsifs chimiques il vaut mieux les privilégier quand on doit effectuer un voyage à l'étranger ou demander conseil à un professionnel de santé.

La Ville de Molsheim s'engage

Outre l'organisation de trois réunions d'information en partenariat avec la Collectivité européenne d'Alsace, la Ville de Molsheim a décidé d'intégrer une stratégie moustique tigre dans sa politique locale. Le responsable de la Police municipale a été nommé référent et, sur la base du volontariat, deux agents sont en cours de formation afin de veiller à ce que les mesures de prévention soient

appliquées localement sur le domaine public comme supprimer et/ou vider toutes les petites accumulations d'eau.

Par ailleurs la ville a acquis 504 pièges de moustiques tigres adultes qui seront distribués auprès des concitoyens qui le souhaitent. **Les Molshémiens sont invités à prendre contact avec la police municipale. Email : police@molsheim.fr**

Frelon asiatique

La lutte commence par le piégeage

La campagne de piégeage printanier des frelons asiatiques se déploie sur le territoire. Les communes, comme Molsheim, ont pris conscience que la lutte contre cette espèce invasive devait être collective et pas seulement prise en charge par les apiculteurs. Le Centre apicole de Molsheim est parti à la recherche de sentinelles pour piéger les reines fondatrices.

“**D**epuis le 12 décembre, nous avons organisé 12 réunions de sensibilisation sur l’importance du piégeage au niveau de la Communauté de communes de la région de Molsheim-Mutzig”, avance Nicolas Stocky.

Deux référents sentinelles

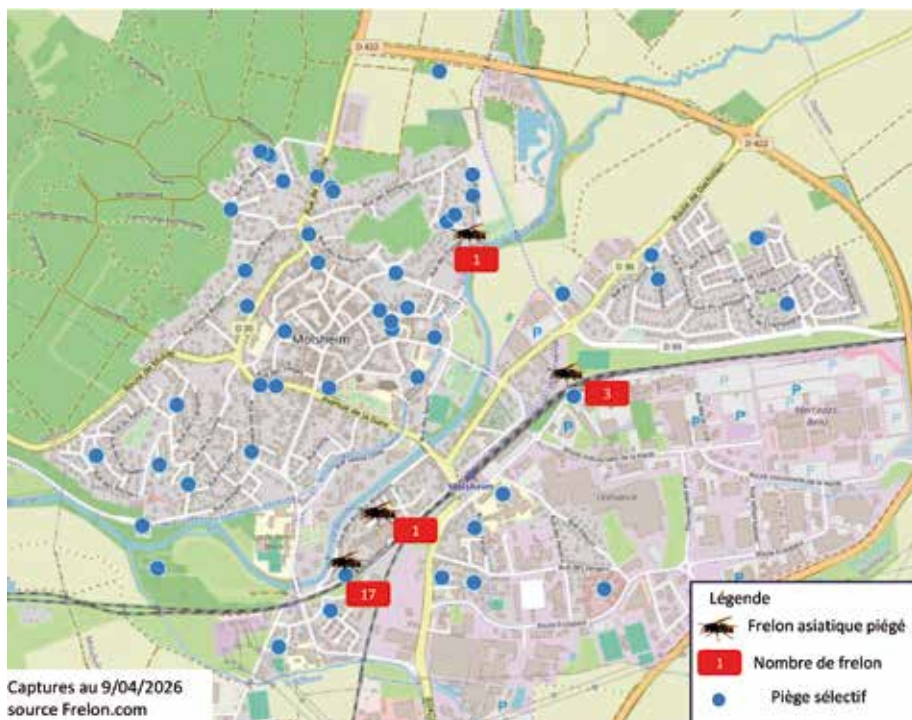
Pour le président du Centre apicole de Molsheim, la lutte contre le frelon asiatique doit être transversale : le piégeage de printemps concerne tout le monde, “et pas seulement les apiculteurs !”

Ainsi plus de 460 pièges ont été déployés sur les 18 communes. Dans la cité Bugatti, le référent frelon est le chef de la police municipale qui doit être contacté lorsque les concitoyens constatent la présence d’un nid.

Au printemps, la capture de frelons est nettement plus élevée dans les jardins que dans les ruchers, car les reines fondatrices se consacrent principalement à la recherche de nourriture pour elles-mêmes et pour les premières ouvrières, qu’elles alimentent avec du nectar.

58 pièges et déjà 22 captures

Pour l’organisation du piégeage, ce sont Yves Henry et Jean-Yves Goux, tous deux membres du Cam qui s’y collent. “Le piégeage de printemps de fin mars à fin mai permet de piéger les fondatrices, d’éviter un nid primaire, voire



Cette carte disponible sur le site du frelon.com permet de repérer les pièges et les nombres de fondatrices qui ont été piégées. On remarque que 17 individus ont été piégés sur le seul quartier proche de l’Ochsenweid, près de la rue de la Fonderie. L’idéal serait de déployer d’autres pièges sur le secteur et de les référencer sur le site lefrelon.com (Document remis).

secondaire, et donc la prolifération des frelons asiatiques”. **Au total ce sont 58 pièges sélectifs financés par la Ville qui ont été installés à l’échelle communale par 44 concitoyens sentinelles.**

“Pour l’heure nous avons attrapé 22 frelons, affirme le président. 22 fondatrices en moins, ce sont 22 nids primaires, voire 22 nids secondaires évités déjà pour cette année. Et sachant qu’un seul nid secondaire peut contenir de 4 000 à 6 000 individus...”

Le Cam est encore à la recherche de personnes susceptibles d’accueillir

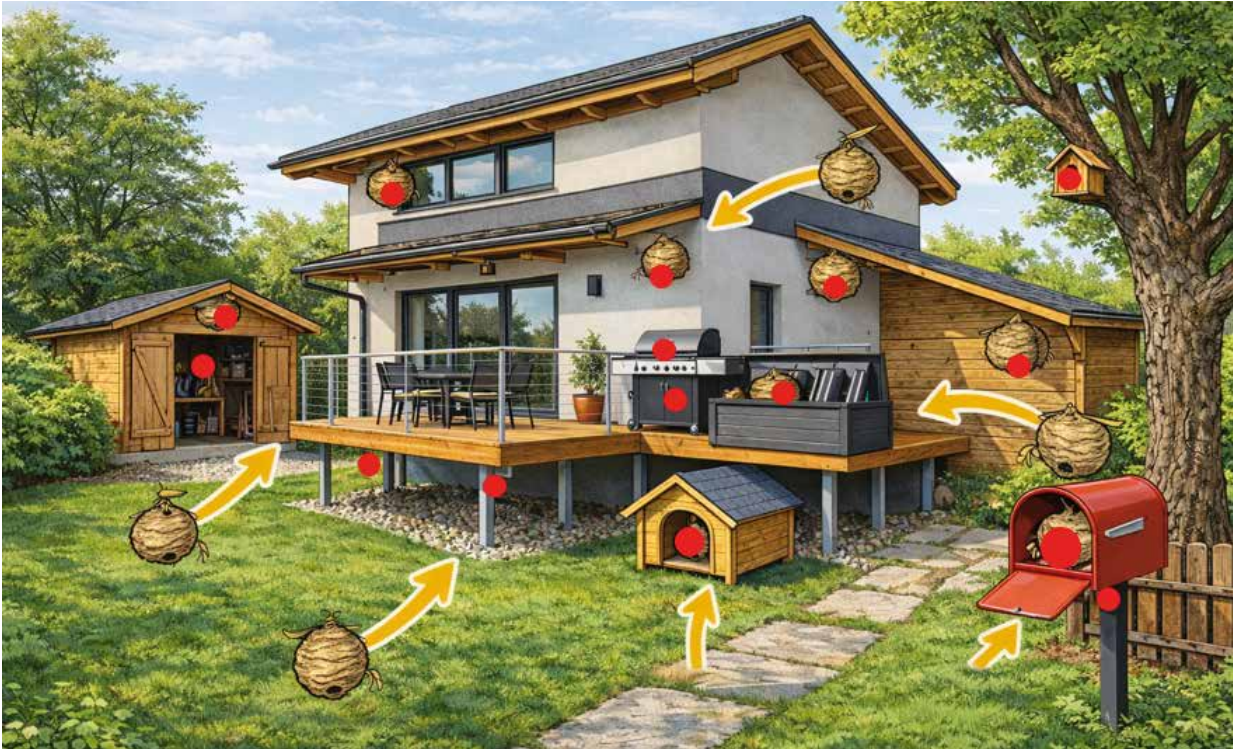
un piège : les citoyens peuvent contacter directement l’un des deux référents s’ils souhaitent rejoindre la brigade des sentinelles et participer ainsi à la sauvegarde des insectes pollinisateurs et donc de la biodiversité.

En savoir plus :

- référent frelon : pour signaler un nid primaire ou secondaire police@molsheim.fr
- référents sentinelles : Jean-Yves Goux, tél. 06 13 44 33 47 et Yves Henry, tél. 06 80 25 28 77.

Localisation d'un nid primaire de frelons asiatiques

Les reines fondatrices émergent à la fin de l'hiver : elles cherchent un endroit abrité pour bâtir le nid primaire (cabane de jardin, avancée de toiture, grange, encadrement de fenêtre, etc.) Il faut inspecter régulièrement sa maison et ses abords comme le montre le dessin ci-dessous - (Document remis). Pour les nids primaires facilement accessibles d'un diamètre inférieur à 10 cm, le Centre apicole de Molsheim s'engage à les enlever gratuitement.



Destruction d'un nid secondaire de frelons asiatiques



Les nids secondaires apparaissent au début de l'été quand la reine et ses ouvrières quittent leur premier habitat pour pérenniser la colonie : ils sont visibles en hauteur généralement à la cime des arbres et peuvent atteindre une taille imposante (jusqu'à 1 m de diamètre).



Ne pas tenter de détruire le nid soi-même



Faire appel au professionnel de son choix et contacter

- la police municipale de Molsheim - police@molsheim.fr
- le centre apicole de Molsheim - cam.lutte.frelon@gmail.com

Bon à savoir

Fin 2025, la Ville de Molsheim a délibéré pour participer financièrement à la destruction des nids sur son territoire. Elle rembourse, à tout Molshémien, 75 % des dépenses engagées jusqu'à 500 €, sous réserve de présenter une facture acquittée après le 16 décembre 2025 avec la mention "destruction d'un nid de frelons asiatiques par un professionnel".

Liste non exhaustive d'entreprises de destruction de nids

Halt'O Guêpes 67 à Bischoffsheim - 06 82 83 59 57 ; DestruGuêpes 67/68 à Huttenheim - 06 61 64 51 18 ; Stop guêpes et frelons à Erstein - 06 51 59 77 81

Bien vivre ensemble, ça s'entend !

Le calme est l'affaire de chacun

Vivre en communauté nécessite de respecter certaines règles fondamentales de savoir-vivre qui relèvent du bon sens mais qu'il semble utile de rappeler. Dans l'arrêté municipal n°206 de 2018, la ville de Molsheim recense quelques règles de vie commune et en particulier les dispositions concernant le bruit.

Qui dit printemps, dit entretiens des jardins, tonte de pelouse, travaux d'embellissement des extérieurs, ou encore invitations pour un barbecue... Cela implique parfois des nuisances sonores !

Mais qu'appelle-t-on bruits de voisinage ?

Outre ceux liés au comportement d'une personne, d'une chose dont elle a la garde ou d'un animal placé sous sa responsabilité, on retrouve également les bruits provenant des activités professionnelles, sportives, culturelles ou de loisirs et enfin ceux liés à la présence de chantiers.

S'agissant des bruits de comportement, sont concernés les bruits provenant de chaînes hi-fi, d'instruments de musique, d'aboiements intempestifs, d'appareils électroménagers, de travaux de jardinage ou de bricolage, de pétards...

Avec le retour des beaux jours, il est utile de préciser que les apprentis bricoleurs et jardiniers doivent respecter certaines règles de bienséance.

Ainsi tondeuses, perceuses, raboteuses, scies mécaniques et autres engins bruyants sont utilisables **du lundi au samedi de 8 h à 20 h ; les dimanches et jours fériés de 9 h à 12 h.**



Avant d'entreprendre des travaux de rénovation ou de réparation chez soi, il est conseillé d'informer simplement ses voisins des risques de gêne occasionnés.



Passer la tondeuse c'est possible, mais uniquement du lundi au samedi de 8 h à 20 h et les dimanche et jours fériés de 9 h à 12 h.

Le reste du temps, il est préférable de s'adonner à des activités plus silencieuses et respectueuses de son voisinage. S'agissant des bruits générés par des activités professionnelles, les principes applicables à l'ensemble des bruits de voisinage sont également valables dans ce cas de figure. Toutefois l'utilisation d'outils ou d'appareils susceptibles de causer une nuisance sonore doit être interrompue, en règle générale, entre 20 h et 7 h les jours ouvrables, le dimanche ainsi que les jours fériés.

Pour les établissements recevant du public comme les bars, restaurants..., leurs responsables doivent se conformer à la loi et rappeler aux usagers de respecter la tranquillité du voisinage. Quant à l'organisation d'activités sportives et de loisirs, elle est soumise à autorisation municipale qui peut réglementer les horaires de fonctionnement et les niveaux sonores dans le souci du maintien de l'ordre public.

Concernant les travaux bruyants liés à des chantiers publics ou privés, ils sont interdits les dimanches et jours fériés ainsi que les jours ouvrables de 20 h à 7 h sauf dérogation exceptionnelle accordée par le maire ou suite aux obligations imposées par l'État (alerte canicule). Mais quoi qu'il en soit, pour résoudre les conflits, il est préférable de favoriser le dialogue entre voisins et de respecter son prochain.

Contact : police@molsheim.fr

Favoriser la biodiversité

1 010 mètres de haies ont été plantés

Dès 2023, la Ville de Molsheim s'est engagée dans un projet pluriannuel de plantation de haies champêtres. L'objectif de cette démarche est d'améliorer la trame verte déjà existante sur le ban communal et de favoriser une diversité d'espèces animales et végétales. Au total ce sont 1 010 mètres de haies qui agrémentent dorénavant plusieurs sites.

Née en 2013, l'association Haies vives d'Alsace a pour objet "la création, la restauration et l'entretien de continuités écologiques et d'habitats propices à la faune et à la flore locales". Forte de ce principe et pour poursuivre ses actions en faveur du maintien de la biodiversité sur le ban communal, la Ville de Molsheim a signé une convention avec cette entité environnementale dès 2023.

Grâce à ce partenariat, elle a pu bénéficier d'un financement à hauteur de 80 % des fournitures achetées (plants, tuteurs et protections).

Les sites choisis sont répartis à divers endroits de la Ville. Le plan d'aménagement était le suivant :

- 2023, implantation de 360 mètres à la coulée verte du quartier des Prés et près du parking du cimetière du Zich
- 2024-2025, installation de différents sujets sur une longueur de 260 mètres en bordure du verger école et sur la première tranche de l'Ochsenweid
- fin 2025, plantation de 390 mètres de haies à l'Ochsenweid, près du parcours de santé.

De 2023 à 2026, la Ville a ainsi participé à l'amélioration de la trame verte en plantant 1 010 mètres de haies bocagères avec des variétés comme l'érable champêtre, le cornouiller sanguin, ou encore le noisetier.



Le dernier site qui a été aménagé est l'Ochsenweid fin 2025.



En 2023, c'est près du parking du cimetière du Zich que différentes essences ont été plantées.

Chantiers à Molsheim

Le point sur les travaux

Quartier Philippi

La Communauté de communes de la région de Molsheim-Mutzig et la Ville entreprennent le renouvellement complet des réseaux d'eau potable et d'assainissement ainsi que le réaménagement des réseaux secs et des voiries du quartier Philippi comprenant les rue Philippi, rue du Maire Fuchs, rue Victor Hugo, rue Paul Jehl, rue Pasteur et une partie de la rue de la Source.

Le projet concerne 1 600 mètres linéaires et devrait durer deux années. Le montant estimatif des travaux s'élève à 3 millions d'euros TTC pour la partie réseaux humides portée par l'intercommunalité et 1,8 million d'euros TTC pour le réaménagement des voiries financé par la Ville. L'appel d'offres de la maîtrise d'œuvre (bureau d'études) est en cours. Les travaux ne devraient pas démarrer avant 2027. Comme chaque nouveau projet de réhabilitation des chaussées et des trottoirs, la Ville souhaite, là où cela est réalisable, déconnecter les bouches d'égout et des siphons du réseau unitaire pour assurer l'infiltration des eaux pluviales directement dans la nappe phréatique.



Voici les rues concernées par le projet de réhabilitation des voiries du quartier Philippi.



Les voiries sont particulièrement fatiguées.



Cette vue aérienne présente une partie du quartier Philippi concerné par le projet de réaménagement de la voirie (Photo drone Carine Schweitzer).

Les travaux se dérouleront par étapes :

- les premières phases débiteront par la rue Philippi et celle du Maire Fuchs
- les suivantes devraient se répartir entre la rue Victor Hugo, les rues Pasteur et Paul Jehl et le tronçon de la rue de la Source situé entre la rue Philippi et le Chemin des Fleurs.

École maternelle et périscolaire de la Bruche

Parmi les grands projets de la Ville figurent la restructuration et l'extension de l'école maternelle de la Bruche qui comptera six classes. La capacité d'accueil du périscolaire passera, quant à elle, de 40 à 80 enfants.

L'ensemble des surfaces augmentera de 836 à 1 384 m² réparties entre un secteur scolaire de 553 m², une partie périscolaire de 342 m² et des espaces mutualisés d'une superficie totale de 489 m². Le montant total de l'opération dépassera les 4,7 millions d'euros. Le chantier se poursuit.

Les bâtiments modulaires ont été enlevés et le service périscolaire a déménagé dans les nouveaux bâtiments (salles de restauration et d'activités) avec un espace sieste provisoire dans la future salle de classe n°6.

L'enveloppe et les parois extérieures de l'établissement sont désormais terminées. Cet été, les extérieurs seront aménagés. Le basculement des salles de classe est prévu à la rentrée scolaire de septembre. Le chantier devrait être terminé pour la fin de l'automne 2026.

Cette vue d'ensemble aérienne permet d'apprécier l'avancement du chantier. Les travaux d'extension sont désormais terminés. Les menuiseries extérieures sont posées, les toitures également. Les autres étapes de construction vont pouvoir se dérouler sans crainte de subir des dommages liés au vent ou à la pluie.

On distingue l'espace de restauration scolaire au premier plan (1), puis la salle de jeux (2) et à droite, les deux nouvelles salles de classe (3).

Le bâtiment (4), correspond à l'emplacement de la future salle d'activités et le bâtiment (5) accueillera la bibliothèque.

Photo drone Carine Schweitzer.



Résidence seniors Emplacement prévisionnel du futur parc communal

La pose de la première pierre de la Résidence seniors s'est déroulée le jeudi 20 mars 2025. La couverture du bâtiment A est terminée. Les ouvriers procèdent à la mise en peinture des façades et la pose des garde-corps. La charpente du bâtiment B est en cours de pose, et la toiture sera installée courant mai. Comprenant 56 logements dont 34 conventionnés et 22 en location libre, le programme devrait être livré au courant du premier semestre 2027. Pour obtenir un appartement, il faut s'inscrire auprès d'Alsace habitat soit en les contactant par mail (contact@alsacehabitat.fr) soit en se déplaçant à l'agence molshémienne au 40 avenue de la Gare. À la fin du chantier, la Ville aménagera un parc arboré de 17 ares.



Les travaux se poursuivent : le premier bâtiment est désormais couvert.

Quoi de neuf ?

Ricco traiteur

Installé au 12 route industrielle de la Hardt, Éric Ritter a ouvert son entreprise Ricco traiteur le 12 janvier. Après avoir œuvré au sein des cuisines de l'hôpital local durant 15 ans, le professionnel souhaitait voler de ses propres ailes. Il embarque son papa, Pascal, dans l'aventure. *"Il m'a donné un coup de main dans la rénovation des locaux et assure la partie livraison dans les proches alentours"* assure le quadragénaire qui a fait ses armes dans quelques établissements prestigieux, comme l'Hôtel du Parc à Obernai ou encore la Verte vallée à Munster. Aujourd'hui, il décline ses envies autour d'une cuisine familiale et savoureuse du lundi au vendredi à midi. Ses plats du jour sont disponibles en livraison ou à emporter. *"Je propose également mes services aux professionnels, aux associations et aux particuliers avec des formules clé en main incluant la partie animations"*. L'auto-entrepreneur espère bien faire sa place au soleil de Molsheim.

Ouverture du lundi au vendredi - réservation 48 heures à l'avance - tél. 06 36 53 73 70 ricco-traiteur@hotmail.com - @riccotraiteur



Éric Ritter propose ses formules du jour en liaison froide au 12 route industrielle de la Hardt



Laurent Thouvenot et son assistante, Jeanine Reiffsteck tournent sur les quatre centres. À Molsheim, ce sont principalement Grégory et Claire Anfray qui assureront l'accueil.

Correction auditive Alsace

Chez Correction auditive Alsace, *"la satisfaction des patients est au cœur de notre mission"*, avance Laurent Thouvenot. Après avoir ouvert son premier centre à Schiltigheim en 2009, puis deux autres à Wiwersheim puis Oberhausbergen, l'audioprothésiste jette son dévolu sur un local situé au 2^e étage de la Maison médicale au 20 allée Pierre Klingenfus. *"C'est un endroit stratégique avec un grand parking et à proximité de la gare"*, se félicite le professionnel. *"Nous accueillons notre patientèle sur prescription mais également pour un simple dépistage gratuit"*.

La perte auditive peut avoir un impact significatif sur la qualité de vie, *"c'est pourquoi nous mettons tout en œuvre pour offrir des solutions adaptées à chaque situation"*.

Heures d'ouverture : du mardi au vendredi de 9 h à 12 h et de 14 h à 18 h - Tél. 03 88 18 93 03 - www.correction-auditive-alsace.fr/ correctionauditivealsace@gmail.com

Appel : Nouveaux commerçants, vous souhaitez figurer dans cette rubrique ?

contactez-nous :

Service communication

tél. 03 88 49 58 28 - communication@molsheim.fr

Dans ce numéro, retrouvez les carnets rose et blanc pour la période du 1^{er} décembre 2025 au 28 février 2026.

Les avis de naissance, hors ville de Molsheim, sont transmis à notre service État civil. Depuis plusieurs mois, plusieurs communes précisent la mention « pas de publication dans la presse » alors que les parents ne semblent pas avoir été consultés. Nous vous proposons de diffuser la naissance de votre (vos) enfant (s) ainsi que votre mariage dans la page état civil de notre bulletin municipal le Molshémien. Si vous souhaitez ne pas faire figurer ces éléments, nous vous prions de nous en informer en adressant un mail à etat-civil@molsheim.fr

Naissances

Bienvenue à ...

Décembre 2025

Houd, fils de Nazha TAYEBI et de Mohammed-Amine AZIZ
Joël, fils de Rebecca GRAHAM et d'Antony BERNARD



Janvier 2026

Jonas, fils de Prakritee YONZON et de Jérôme NEUMEYER
Mirza, fils de Mizgin CIHANGIR et de Cemil CIHANGIR
Aurore, fille de Ludivine GING et de Mathieu KRAEHER
Adil, fils de Leïla DURAND et Abdelkabir ZAHID
Livia, fille de Julie GOMES et de Loïs KUHN



Février 2026

Coline, fille d'Émilie MACKER et de Quentin JURVILLIER
Juliette, fille de Lisa GIELFRICH et de Jean-Baptiste HUCK
Nina, fille de Flora TORNICELLI et de Gérald THYRLAND
Alice, fille de Virginie ENGEL et d'Antoine GUTAPFEL

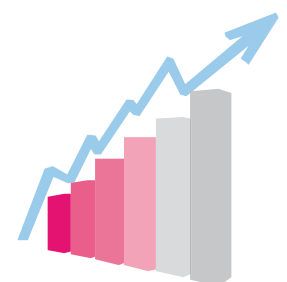
Mariages

Tous nos vœux de bonheur à...

Charles-Ambroise TACQUARD et Julie STEYER	13 décembre	Jérôme NEUMEYER et Prakritee YONZON	30 janvier
Envercan DOGAN et Asya ÖZCAN	13 décembre	Alexandre LAGACÉ et Pauline WITTNER	26 février

Les statistiques 2025

Naissances	57 dont 0 à Molsheim
Décès	97 dont 60 à Molsheim
Mariages	42
Divorces	14



ZEPHYR Energies

CLIMATISATION REVERSIBLE - POMPE À CHALEUR - VENTILATION - PHOTOVOLTAÏQUE

03 88 25 79 38

ÉTUDE | INSTALLATION | ENTRETIEN



contact@zephyr-energies.fr • ZA LE BONAPARC • 3 Rue Daniel Gruber • ITTENHEIM

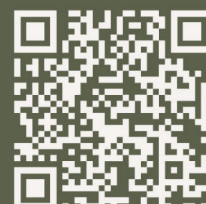
SERVICE NATIONAL

44^e RT



REJOINS LE MONDE DU RENSEIGNEMENT

- I 1 MOIS DE FORMATION ET 9 MOIS DE MISSION
- I ÊTRE ÂGÉ(E) DE 18 À 25 ANS
- I DOMAINE DU CYBER-ÉLECTRONIQUE
- I UNE EQUIPE SOUDÉE



CITEOS

10, rue du Chêne 67800 HOENHEIM
03.88.83.14.00 - contact.strasbourg@citeos.com

Boostez votre efficacité tout en vous simplifiant la vie grâce à nos solutions de digitalisation.

Soyez plus connectée que jamais !

Depuis plus de **vingt ans**, nos experts sont au plus près des réalités terrain pour :

- Réduire vos consommations énergétiques grâce à des systèmes d'éclairage et d'automatisation performants
- Optimiser vos infrastructures en alliant production d'énergie verte et facilitation de la mobilité électrique, tout en apportant une réelle valeur ajoutée à vos installations
- Sécuriser vos sites et vos collaborateurs avec des solutions de vidéosurveillance et de contrôle d'accès connectées.

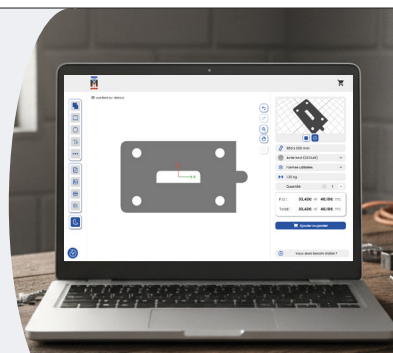


Au cœur des villes



MA PIÈCE SUR MESURE

Personnalisez votre pièce en métal sur-mesure



-20%* avec le code **MOLS20**



Décorations murales personnalisées

Voiture, arbre de vie, sport, famille, etc.



Créez votre pièce et décoration sur-mesure



www.ma-pièce-sur-mesure.com

*Réduction valable jusqu'au 30/06/2026, hors frais de préparation, d'études et de livraison. Plus d'infos sur le site.

weitel

Maisons individuelles



0
3
8
8
6
7
9
1
9
0



maisons-weitel.com

1^{er} réseau coopératif d'autopartage
grand-est.citiz.coop



**UNE VOITURE PRÈS
DE CHEZ MOI, QUAND
J'EN AI BESOIN !**

2 véhicules en libre-service
24h/24 à la gare de Molsheim,
et + de 400 véhicules dans toute la région !

citiz  l'autopartage
en Alsace

POMPAC
www.pompac.fr

le bon choix

Pompac Molsheim

2000 m²

de libre-service et de showroom



Aubade
ÉNERGIES
RENOUVELABLES

*Votre expert
en confort !*

Passez à l'énergie positive avec Pompac ! Experts en pompes à chaleur Air/Air et Air/Eau, nous transformons votre habitat en un cocon écologique et performant. Alliez confort thermique absolu et économies d'énergie grâce à nos solutions solaires et de chauffage durable.

Prêt pour la transition ? Faites le choix d'une expertise locale et engagée.

Z.A. Ecoparc, 39, Route Ecospace - **67120 MOLSHEIM**
03 88 19 82 10 - info.molsheim@pompac.fr

Et si on en parlait ?